



智能电子锁使用手册



YH 1300VN

客服电话：400-880-7858

Part of ASSA ABLOY

* 本产品的功能和设计将会在提升质量的情况下进行更新，恕不另行通知。

目 录

产品性能介绍	P 01
门锁装配图示	P 02
门锁安装步骤	P 03
钥匙盖开启方式	P 04
进入系统	P 05
- 锁端进入系统	P 05
- APP操作指引	P 06
• 智能锁连接手机	P 06
• 智能锁的联网	P 06
- 设置开锁方式	P 10
• 指纹开锁	P 10
• 密码开锁	P 12
• NFC卡片开锁	P 16
- 消息提醒及抓拍	P 17
- 按键功能说明	P 18
维护与管理	P 19
售后服务	P 20
产品保修卡	P 21

产品性能介绍

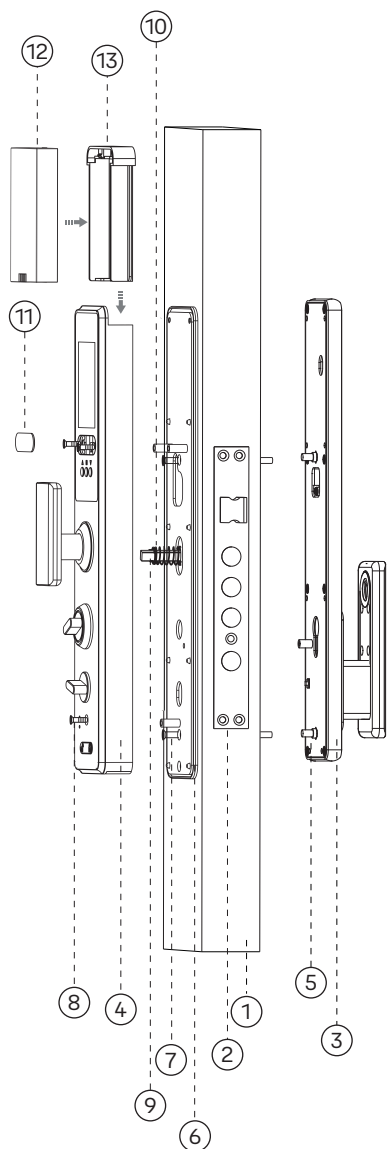
产 品 特 点

1. 安装方便，可通配市场上大部分的锁体，可无需更换原门锁体无需开孔直接更换，也可更换自动锁体无需开孔，更安全、更方便。
2. 指纹开锁、密码开锁、刷卡开锁、机械钥匙开锁、双验证开锁、微信小程序开锁。
3. 关门自动上锁，一键上锁。
4. 锁自身带有门铃，无需另购门铃。
5. 独立双系统运行，前后面板有单独的运行保护系统。
6. 具有防旁人窥视密码保护功能。
7. 非法操作报警系统，门锁声音报警提示。

技 术 参 数

内 容	设 计 指 标
电源供给	DC7.4V
欠压提示	<DC6.8V
应急电源	5V (MicroUSB)
静态电流	<80-100uA (带遥控加20uA)
动态电流	唤醒状态: <300mA (平均值)
	电机工作状态: <2A (平均值)
指纹容量	共200个用户
密码容量	
卡片容量	
卡片感应距离	0~40mm
工作温度	-25°C~70°C
工作湿度	45~90%RH
存储温度	-20°C~70°C
存储湿度	45~90%RH
抗静电能力 (裸板)	空气放电>±15KV, 接触放电>±8KV

门锁装配图示

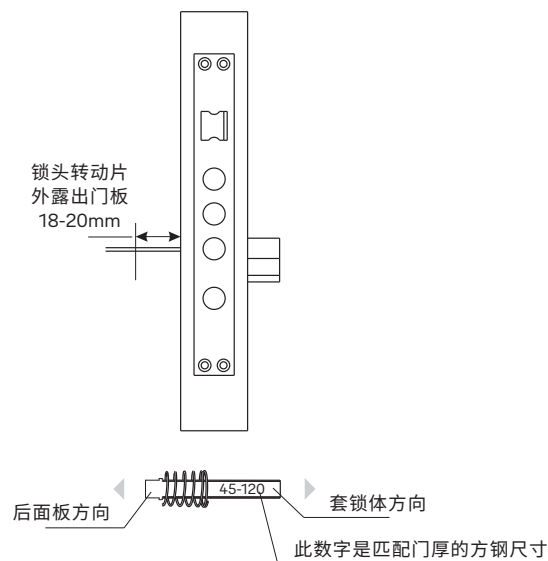


- 1 门
- 2 锁体
- 3 前面板
- 4 后面板
- 5 前胶垫, 前底板
- 6 后胶垫, 后底板
- 7 前板固定螺丝
- 8 后板固定螺丝
- 9 方钢
- 10 方钢弹簧
- 11 后板螺丝盖
- 12 电池
- 13 电池盒

门锁安装步骤

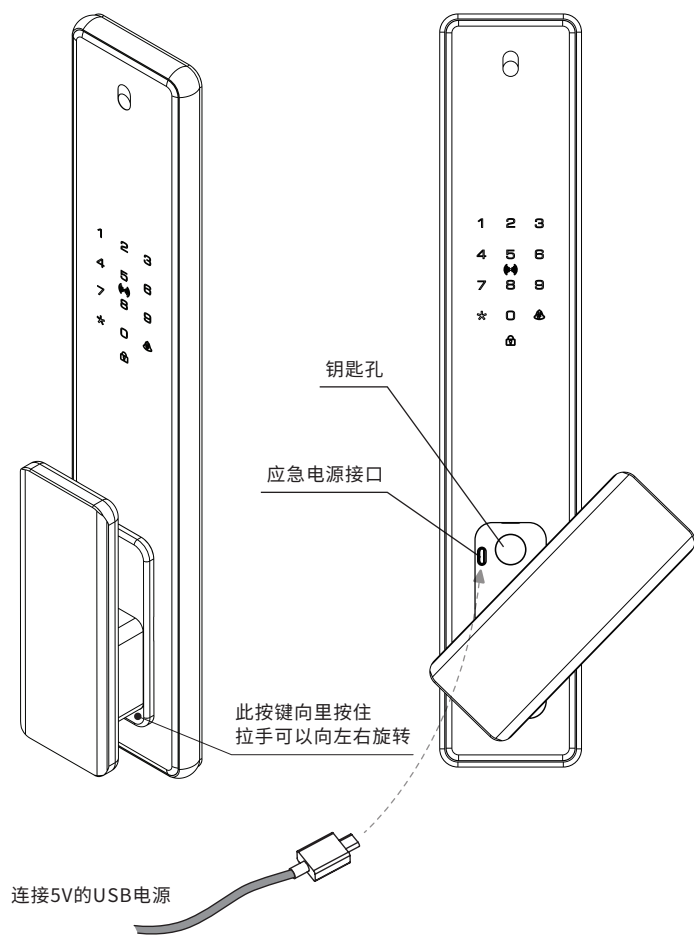
- 步骤 1** 先将锁体用螺丝固定在门上;
- 步骤 2** 将锁头固定在锁体上;
注: 锁头转动片长度保留到从门的平面出来18-20mm
- 步骤 3** 安装前面板, 将空心牙管扭在前底板的两个柱钉上, 上好胶垫装在门上;
- 步骤 4** 用螺丝将后底板固定前面板;
- 步骤 5** 安装后面板, 先把方钢弹簧套在方钢上。
注1: 弹簧小的那头套进去, 然后将套好弹簧的方钢插进锁体的方钢孔
注2: 弹簧能伸缩的一侧朝向锁体, 再将后面板与后底板用螺丝固定好即可

注意 如果使用后面板手动旋钮开锁, 开锁或关锁时需按压且根据开门方向 (左开或右开) 旋转两圈。



注意 配件包里配有4根不同长度的方钢, 请注意方钢上所标示的门厚, 安装时须注意选用适宜方钢。

钥匙盖开启方式




注意

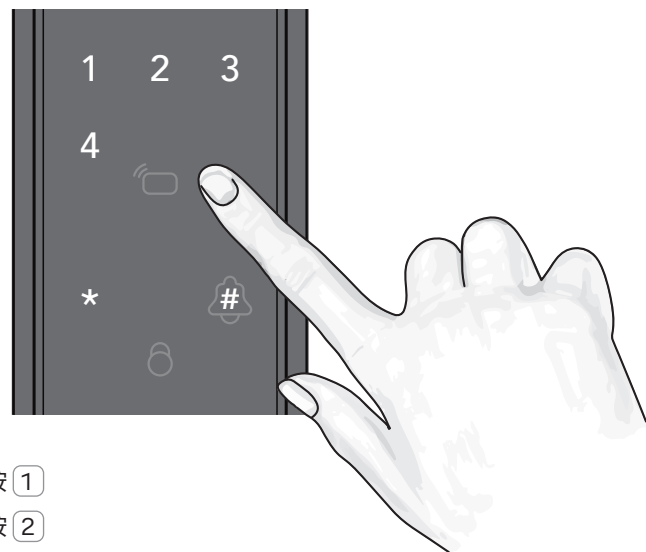
当智能锁因内部电池耗尽无法开门时，用5V的USB电源，外接备电端口，可应急充电。

智能锁外接应急电源仅提供门外应急充电功能，请勿长时间用其为内部电池充电。

进入系统

一、锁端进入系统

- 前锁数字键盘从 1~0, *, #, 开锁键 ，合计13个按键；
- * 星号键：在密码输入错误时，按 * 键可以清除密码，重新输入；
- * + # 组合键：键盘点亮后，按下 * 键，紧接着再按下 # 键，系统会提示输入管理员密码，密码正确后进入快捷输入菜单。如下图，同时有语音提示各个快捷按键的功能：



录入指纹请按 1

录入卡片请按 2

录入密码请按 3

录入人脸请按 4

根据相应的语音提示进行接下来操作即可完成各种开门指令的录入工作。

- 需要删除相应的录入指令时，请进入门锁的显示屏后锁菜单，进行删减；或者使用手机连接门锁在手机“视讯云锁”app内操作删减。

二、APP操作指引

1. 智能锁连接手机

【视讯云锁安装】门锁支持与安卓和iPhone连接使用。初次使用时请用手机扫描以下二维码，根据提示下载、安装App。也可以在门锁显示屏上的操作界面扫码下载。

注意 手机系统要求：Android 5.0 或者 iOS 9.0 及以上系统



2. 智能锁的联网

2.1 APP登录

手机上安装App之后，打开视讯云锁App，选择以微信登录。



2.2 添加设备

登录成功后，点击视讯云锁界面的左下角 **设备**，进入后，点击右上角 **+**，将手机和智能锁进行绑定，同时可将智能锁联网：



2.3 网络配置

在弹出的“配置智能门锁”界面。点击 **无线配置**，进入“配置Wi-Fi”界面。如下图：



2.4 连接Wi-Fi网络

点击Wi-Fi名称输入框的下拉箭头，选择需要连接的Wi-Fi网络 (iPhone手机需要手动选择)，并输入Wi-Fi密码：

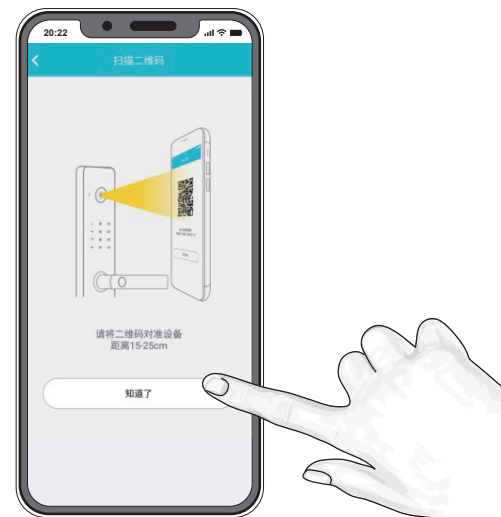
注意 智能锁仅支持2.4G网络，家用路由器一般是2.4G和5G二合一。在联网操作之前，请先将家用路由器的2.4G和5G频段分开设置，智能锁只能连接其中的2.4G网络。如果此步骤没有设置，可能会造成后期智能锁网络异常，频繁掉线。



2.5 扫码入网

输入正确的网络名称和密码后，点击 **下一步**，手机上会出现一个二维码。此时操作智能锁，长按智能锁的显示屏 **OK** 键 3 秒或长按智能锁的开锁按键 **🔓** 3 秒，能听到智能锁内置的喇叭发出声音：扫描二维码

此时将手机上的二维码对准门锁的摄像头，距离15至25cm为宜，观察门锁显示屏上是否能显示清晰，静待系统识别此二维码，请参考下图：



扫码成功后智能锁会声音播报：“扫描完成”并自动开始连接Wi-Fi网络。如连接成功，则智能锁会声音播报：“无线连接成功”。Wi-Fi连接信息会自动保存，下次启动时会自动连接。

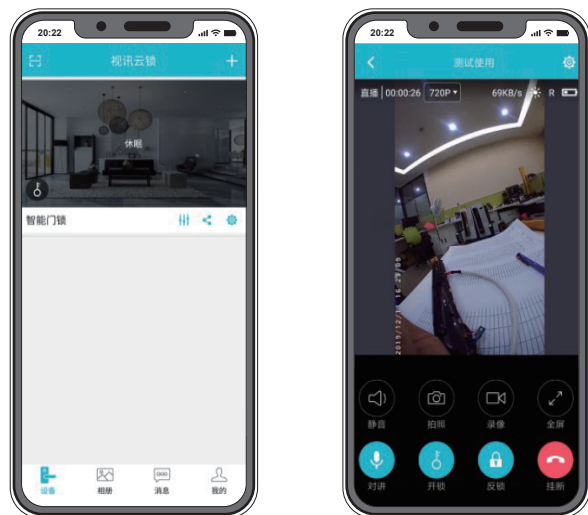
2.6 管理员密码设置

智能锁添加成功后，手机App会弹出设置管理员密码界面。每把智能锁在安装完毕后必须要设置唯一的管理员密码，这个密码用来区分管理员身份。不设置管理员密码的云锁会有安全隐患，所以建议安装完毕立即设置。



2.7 使用界面

如下界面是智能锁App日常使用的界面，通过界面上的各种按钮，可以查看门锁实时图像、拍照、录像、语音对讲、远程开锁/上锁：



注意

智能锁是电池供电，为了有效节电，在设备长时间无操作的情况下，会自动休眠（如上左图），设备休眠时，点击预览画面可再次唤醒设备。

三、设置开锁方式

App绑定门锁设备后，在手机App上可以设置多种开锁方式：数字键盘密码开锁、指纹开锁、刷卡开锁，建议设置多种开锁方式以便备用。



3.1 指纹开锁

首先需要录入人手指纹，智能锁只能识别已录入的手指，没有录入的，录入不成功的指纹是无法打开智能锁的。

3.1.1 录入指纹

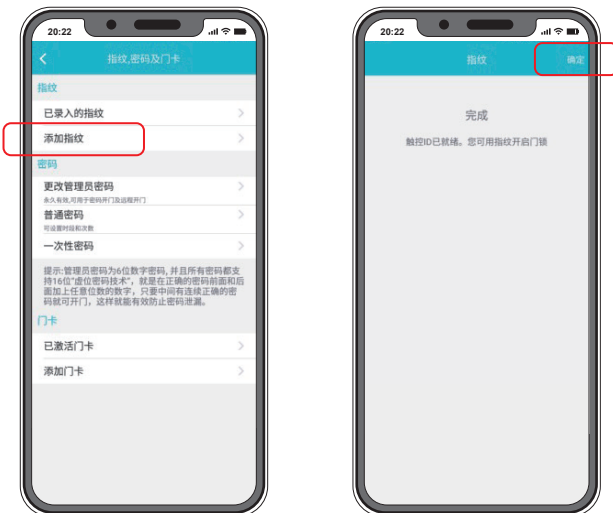
手机App中点击 **设备** 设置按钮 > 指纹，密码及门卡 > 添加指纹 > 输入指纹名称 > 点击 **确定** > 智能锁会声音播报：“请按下手指”，然后请将手指按在门锁指纹识别圈上并跟随语音提示操作（录制的过程中指纹屏上的环形灯会闪烁蓝色），录制成功后，智能锁会有声音提示：“录入成功”。同时手机App会显示

完成，点击 **确定** 即可。



注意

录制指纹时，请把手指放在指纹采集图上，力度适中，尽量平放（保持平稳，不要向前或向后滑）建议将指纹纹心尽量放在指纹圈中心，指纹中心包含了图像大部分信息。



3.1.2 删除指纹

在手机App中点击 **设备** 按钮进入设备设置 > 指纹，密码及门卡 > 已录入的指纹 > 查看录入的指纹 > 删除指纹。



► 指纹开锁

指纹录制成功后，将手指按在智能锁的指纹圈上，力度适中，尽量大面积接触。此时智能锁上的指纹环形灯会闪烁，智能锁开始识别指纹，识别成功后会听到铃音并伴随着机械的转动声，开锁成功，即可下压把手开锁（开锁保持时间为3秒，超时会自动再次上锁）。如果语音提示“阿哦”声，说明指纹识别失败或不是有效的指纹。



3.2 密码开锁

密码开锁可通过门锁上的数字键盘输入密码开锁，也可以通过手机App上开锁图标输入密码进行开锁。密码包括：管理员密码、普通密码、一次性密码开锁。密码长度支持6位，同时支持最长16位的虚位密码。

注意 虚位密码技术：就是在正确的密码前面和后面加上任意位数的数字，只要中间有连续正确的密码就可开锁，这样能有效防止密码泄漏。

3.2.1 管理员密码

管理员密码：支持远程开锁（需要配合App使用）

3.2.2 设置管理员密码及远程开锁 / 反锁

手机上操作App，进入设备预览界面，点击 **开锁** 按钮（首次远



程开锁，如果没有设置管理员密码，输入任意密码会提示密码错误。密码永久有效，请妥善保管密码）▷ 输入管理员密码 ▷ 点击 **确定** ▷ 弹出“开锁成功”的提示，同时也可以听到机械转动的声音，说明已经开锁成功（开锁有效期为3秒左右，超时会自动上锁）；当忘记反锁时在预览界面可点击 **反锁**，设备会进行反锁，并提示“反锁成功”。

3.2.3 修改管理员密码

操作手机App，进入设备设置 ▷ 指纹，密码及门卡 ▷ 更改管理员密码 ▷ 输入旧的密码（如果未设置密码，请忽略） ▷ 输入新密码 ▷ 输入确认密码 ▷ 确定 ▷ App提示密码修改成功。

注意 如果忘记管理密码，只能通过恢复出厂设置的方式重置密码，请妥善保管。
重置方法：设备设置 ▷ 恢复出厂设置（如果执行该操作会导致所有参数，包括设置的指纹、密码等数据清空，请谨慎操作）。



3.2.4 普通密码

普通密码：周期有效的临时密码。只能在有效的时间段内开锁，支持最多10组普通密码。

3.2.4.1 设置普通密码

在手机App设备设置 ▷ 指纹，密码及门卡 ▷ 普通密码 ▷ 点击

右上角 **+** 键进行添加 ▷ 输入普通密码名称 ▷ 输入普通密码
▷ 设置有效期限（包括开始/结束日期、每天持续时间、反复、有效次数）根据自己的需求设置 ▷ 确定 ▷ 设置成功。

注意 普通密码是以组合的形式设置，设置时请留意设置的密码是否为有效密码。



3.2.4.2 分享/删除普通密码

分享密码：在手机App中进入设备设置 ▷ 指纹，密码及门卡 ▷ 普通密码 ▷ 点击需要分享的密码 ▷ 点击右上角的 **分享** 按钮 ▷ 通过第三方App分享给家人或好友。

删除密码：在手机App中进入设备设置 ▷ 指纹，密码及门卡 ▷ 普通密码 ▷ 点击需要删除的密码 ▷ 点击删除普通密码 ▷ 删除密码成功。



▶ 密码开锁

在门锁的触摸键盘处，点亮键盘，输入设置的密码，输入数字时会有按键音提示，输入完成后点击 **#** 确定，如果密码正确会响起短暂的铃音并伴随着机械的转动声，即可下压把手开锁（开锁有效时间为3秒，超时会自动上锁）如果语音提示“阿哦”声，说明指密码错误或不是有效的密码。

注意 输入密码时，推荐使用虚位密码，能有效防止密码泄露。

3.2.5 一次性密码

一次性密码：随机生成的密码，密码只能使用一次，用完一次即作废。

设置一次性密码

在手机App中进入设备设置 ▷ 指纹，密码及门卡 ▷ 一次性密码 ▷ 点击密码框（可多次点击） ▷ 生成随机密码 ▷ 设置有效时长 ▷ 确定 ▷ 设置成功。





3.3 NFC卡片开锁

云锁设备支持各种IC卡开锁，如小区门禁卡、员工卡等。

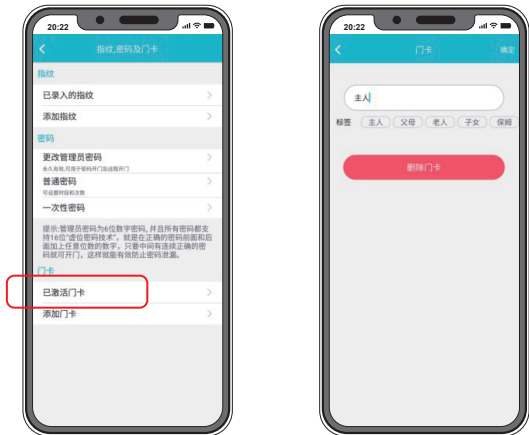
3.3.1 添加门卡

在手机App中进入设备设置 > 指纹，密码及门卡 > 添加门卡 > 输入门卡名称（也可以点击下方标签直接输入） > 确定 > 门锁语音提示：请输入卡，根据语音提示操作 > 绑定完成后语音提示：录入成功；同时App中会显示完成 > 确定。



3.3.2 删除门卡

在App中进入设备设置 > 指纹，密码及门卡 > 已激活的门卡 > 点击需要删除的门卡 > 删除门卡 > 完成。



▶ 门卡开锁

使用已经添加的NFC卡片靠近门锁NFC感应区域，当响起短暂的铃音并伴随着机械的转动声，即可下压把手开锁（开锁有效时间为3秒，超时会自动上锁，保证门锁的安全性）如果语音提示“阿哦”声，说明卡片识别失败或不是有效的卡片。



注意

- A. 卡片放置角度不同，其读卡灵敏度会有不同，建议竖直靠近NFC感应区。
- B. 如果卡片断裂将不能使用，建议剪碎卡片后再丢弃，同时及时添加新的卡片。

四、消息提醒及抓拍

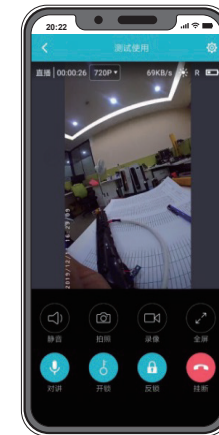
当有访客按下智能锁的门铃按键时，门锁内置的扬声器会响起“叮咚”门铃声，同时您的手机会收到一个来电的消息通知或者自动弹出一个来电接听界面。如果您正在使用App，它将会自动弹出接听的界面并且伴随着铃声；如果您已经退出App，则将会收到一个来电的消息通知，打开消息通知将会自动显示接听的界面并且伴随着铃声。（来电铃声可按下手机音量键将铃声静音）



注意

视讯云锁需要获取手机的消息通知权限，否则无法接收门锁发出的消息提醒。设置方式是：在手机的设置 - 应用 - 找到视讯云锁，将所有权限开启。

在接听来电界面您将会看到门锁镜头抓拍的图片，可放大缩小查看，点击接听按钮将会进入实时直播界面，您可以查看访客，如果需要对话，您可以点击对讲按钮。在对讲中您也可以选择拍照或者录像等操作，同时支持远程开锁反锁。



五、按键功能说明：

智能锁锁体上有不同的按键，具有不同的功能。

左键 / OK键 / 右键（三个按键位于显示屏下方）

- **OK键：** 多功能按键。确认键 / 点亮或关闭屏幕键。
- **左键：** 显示屏熄灭或点亮但没有进入用户设置界面时，短按此键是开锁功能；显示屏熄灭的状态长按此键是开锁功能；在用户设置界面打开后，短按此键可向左移动光标。
- **右键：** 显示屏熄灭或点亮但没有进入用户设置界面时，短按此键是关锁功能；显示屏熄灭的状态长按此键是关锁功能；显示屏点亮的状态长按此键可进入用户设置界面；在用户设置界面打开后，短按此键可向右移动光标。
- **组合键1：** 同时长按 左键 和 OK键，持续5秒，可进行二维码扫描。
- **组合键2：** 任何状态下，同时按下 左键 和 右键，持续5秒可将产品复位（恢复出厂设置）。

维护与管理



1. 智能锁的日常使用

智能锁需要依靠电池供电才能正常使用。电池的剩余电量可以通过手机上安装的“视讯云锁”app查看。电量过低，每次开锁时，门锁内置的喇叭将会声音播报“电量低，请充电”，此时请尽快拔下电池进行充电，以确保门锁正常使用。选择晚上不常使用门锁的时段充电为宜，使用手机充电器为其充电8小时以上可将其充满。



2. 低电关机后的应急开锁

智能锁因长期低电关机后，可以使用备用的电源（如充电宝）插入前门锁的USB应急电源插口临时供电来应急开锁，此充电口仅作为临时应急使用，无法给电池充电。



注意

详细操作图示请见P4页



3. 首次安装须等待云锁初始化完成

智能锁首次安装完毕，插入电池。须等待门锁前面板数字键盘灯和显示屏自动熄灭后才能进行各种操作。此过程云锁正在初始化，提前操作会导致云锁初始化失败，影响按键功能。如初始化失败，可重新插拔电池恢复。



4. 智能锁的远程控制

智能锁不操作的情况下，产品处于离线模式，此种情况手机是无法控制门锁的；一旦在门锁上有任何操作，比如按门铃，激活键盘开门，激活指纹开门，按门内的开锁、关锁键都可以激活门锁联网，一旦激活后，手机上才会收到相关的提醒，此时才能在手机上远程控制门锁。

售后服务



1. 产品质量承诺

本公司推出的产品均经过我公司专业人员的各项测试合格,如在使用或安装过程中因产品质量导致的使用问题,我公司均可给予解决。

2. 全自动智能锁保修期为一年

3. 在保修期间,如发生以下情况之一,必须作为收费修理:

- ① 自行不当的操作以及自行不当的修理所造成故障及损坏;
- ② 买入后的运送、搬动、跃落造成的故障及损坏;
- ③ 其它不可避免的外来因素的故障及损坏;
- ④ 使用指定以外的电源,电压所造成的损坏;
- ⑤ 在免费保修期内,但由于人为因素使用不当或不可抗力造成的损坏。

4. 所有产品在售出后均可享受产品的终生维修服务

产品保修卡

产品型号			
安装日期		购买日期	
客户电话		客户姓名	
客户地址			
销售点			

感谢您使用我们的产品:

在保修期内委托修理的情况下,需出示本保修卡和发票或收据,本保修卡遗失后不再发行,请您妥善保管。

如果您购买的产品发生任何问题,请把产品送回您的经销商处或是直接与我们联系。

故障描述: